

Datos provisionales. Los datos adquieren carácter definitivo transcurridos 12 meses desde su fecha de publicación.

Más información: IET [www.iet.tourspain.es](http://www.iet.tourspain.es)

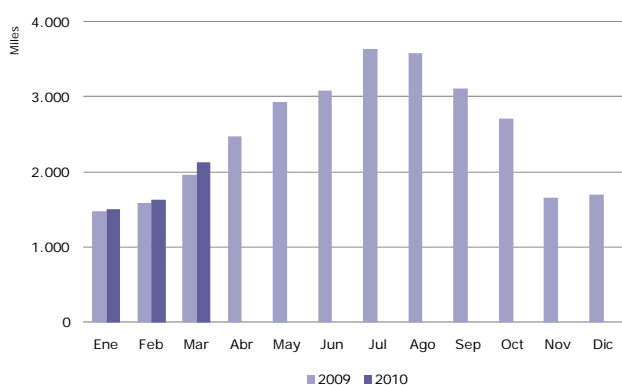
Toda persona que utilice estos datos deberá citar, en cualquier publicación que haga uso de ellos, al IET como fuente del dato y la operación estadística de la que proceden los datos.



# marzo 2010

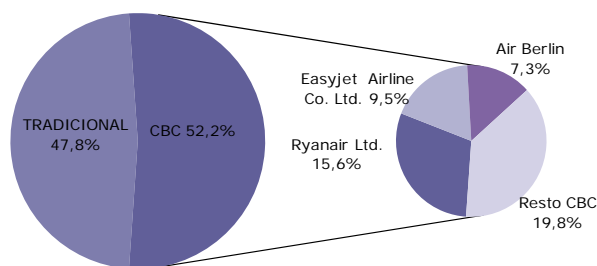
## NOTA DE COYUNTURA

### Llegadas de pasajeros en compañías aéreas de bajo coste, según meses 2009 y 2010



Fuente: Aena. Elaboración propia a partir de los registros administrativos de Aena

### Distribución de los pasajeros por tipo de compañía aérea Marzo 2010



Fuente: Aena. Elaboración propia a partir de los registros administrativos de Aena

## cbc compañías aéreas de bajo coste

En marzo los aeropuertos españoles recibieron **cuatro millones** de pasajeros internacionales. El 52,2% de ellos llegaron en alguna compañía aérea de bajo coste (CBC), lo que supuso un incremento del 8,5% respecto al mismo mes del año anterior. Las llegadas efectuadas por compañías aéreas tradicionales aumentaron un 1,9%.

El **grado de ocupación** de los vuelos de las CBC ascendió al 81,8%, diez puntos porcentuales más que el de las compañías tradicionales.

En el **primer trimestre del año**, los aeropuertos españoles han recibido 10,4 millones de pasajeros internacionales, un 2,8% más que hace un año.

Ryanair, Easyjet y Air Berlin se mantuvieron como las principales CBC que operan en España, con el 62,1% de los pasajeros en conjunto. Todas ellas incrementaron las cifras de hace un año.

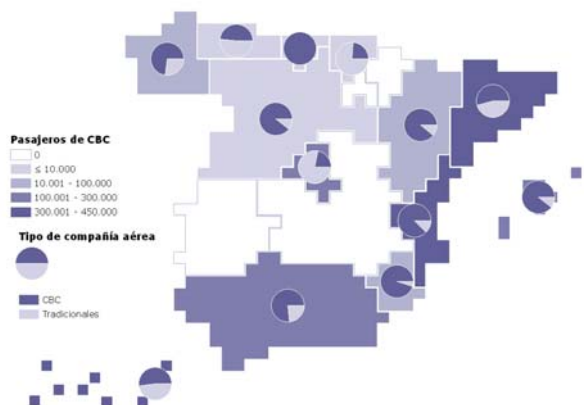
### MERCADOS EMISORES

Reino Unido, Alemania e Italia, fueron el origen de siete de cada diez pasajeros de CBC. Alemania e Italia emitieron más pasajeros que el mismo mes del año anterior, mientras que Reino Unido redujo la cifra.

Reino Unido, primer mercado de los aeropuertos españoles, con el 35,1% de los pasajeros de CBC, redujo la cifra de llegadas un 1,5%. La comunidad autónoma que más pasajeros recibió desde Reino Unido fue Canarias, que aumentó la cifra del año pasado un 18,8%. Sin embargo, otros destinos de importancia para Reino Unido tuvieron tasas de variación negativas que fueron responsables de la caída total de pasajeros. Alemania, con el 23,1% de los pasajeros de CBC, incrementó la cifra de pasajeros de hace un año un 6,2%. El crecimiento de este país se debió principalmente al aumento de pasajeros del 7,1% en Baleares, su principal mercado. Italia, fue el tercer

## Llegadas de pasajeros internacionales, por comunidad autónoma de destino

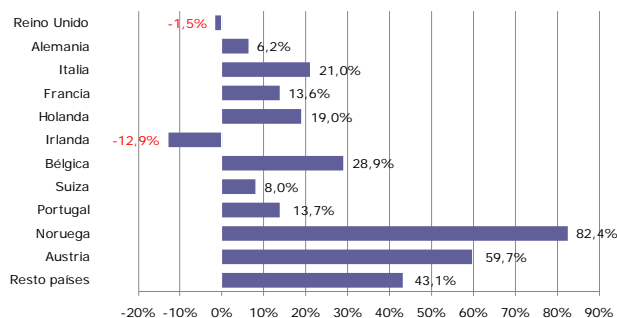
Marzo 2010



Fuente: Aena. Elaboración propia a partir de los registros administrativos de Aena

## Variación interanual de los pasajeros en compañías aéreas de bajo coste, por país de origen

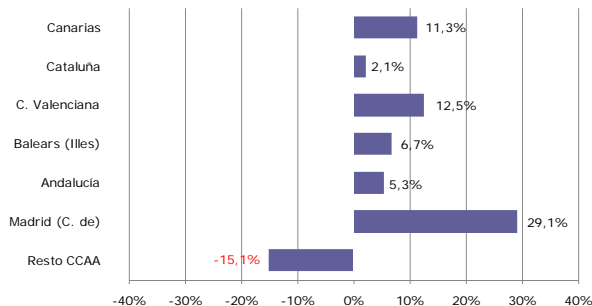
Marzo 2010



Fuente: Aena. Elaboración propia a partir de los registros administrativos de Aena

## Variación interanual de los pasajeros en compañías aéreas de bajo coste, por comunidad autónoma de destino

Marzo 2010



Fuente: Aena. Elaboración propia a partir de los registros administrativos de Aena

país de origen de los pasajeros internacionales de CBC, con el 11,6% de las llegadas del mes, un 21% más que hace un año. Italia emitió a sus principales destinos en España un 21% más de pasajeros que en marzo de 2009. Fueron destacables los incrementos en la Comunidad de Madrid (36,2%), la Comunidad Valenciana (38,1%) y en Andalucía (62,2%).

Otros países, como Francia y Holanda, con cierta importancia por el volumen de pasajeros de CBC que emiten, incrementaron en marzo su actividad en España un 13,6% y un 19% respectivamente.

## COMUNIDADES AUTÓNOMAS DE DESTINO

En general, todos los pasajeros internacionales llegados a España en marzo se concentraron en seis comunidades autónomas: Canarias (20,9%), Cataluña (20,4%), la Comunidad Valenciana (14,2%), Baleares (14,1%), Andalucía (13,8%) y la Comunidad de Madrid (12,7%).

Todas ellas recibieron más pasajeros de CBC que en marzo de 2009. Los mayores crecimientos anuales fueron los de la Comunidad de Madrid (29,1%), la Comunidad Valenciana (12,5%) y Canarias (11,3%). Baleares registró un incremento de las llegadas de CBC del 6,7%, Andalucía y Cataluña del 5,3% y el 2,1% respectivamente.

(\*) En la nota se considera a los pasajeros de vuelos internacionales, tanto a los no residentes como a los residentes en España. Por lo tanto, los términos pasajero internacional y turista internacional no son en este caso equivalentes.

## ENTRADA DE PASAJEROS EN COMPAÑÍAS AÉREAS DE BAJO COSTE *Marzo 2010*

Entrada de pasajeros según tipo de COMPAÑÍA AÉREA	mensual			acumulado		
	total pasajeros	% verticales	variación interanual	total pasajeros	% verticales	variación interanual
<b>TOTAL</b>	<b>4.064.141</b>	<b>100,0%</b>	<b>5,3%</b>	<b>10.385.634</b>	<b>100,0%</b>	<b>2,8%</b>
<b>Bajo coste</b>	<b>2.121.164</b>	<b>52,2%</b>	<b>8,5%</b>	<b>5.261.432</b>	<b>50,7%</b>	<b>4,9%</b>
Tradicionales	1.942.977	47,8%	1,9%	5.124.202	49,3%	0,6%

### SEGÚN MERCADO DE ORIGEN

Reino Unido	745.092	35,1%	-1,5%	1.824.929	34,7%	-3,5%
Alemania	490.479	23,1%	6,2%	1.165.724	22,2%	1,7%
Italia	245.334	11,6%	21,0%	616.373	11,7%	13,1%
Francia	103.913	4,9%	13,6%	277.126	5,3%	9,9%
Holanda	94.400	4,5%	19,0%	240.974	4,6%	12,9%
Irlanda	77.691	3,7%	-12,9%	192.714	3,7%	-16,7%
Bélgica	57.819	2,7%	28,9%	145.178	2,8%	22,4%
Suiza	55.129	2,6%	8,0%	136.009	2,6%	4,2%
Portugal	48.318	2,3%	13,7%	129.625	2,5%	11,8%
Noruega	35.793	1,7%	82,4%	97.050	1,8%	65,4%
Austria	22.242	1,0%	59,7%	53.786	1,0%	44,9%
Resto países	144.954	6,8%	43,1%	381.944	7,3%	40,1%

### SEGÚN COMUNIDAD AUTÓNOMA DE DESTINO

Islas Canarias	443.613	20,9%	11,3%	1.223.925	23,3%	7,2%
Cataluña	433.030	20,4%	2,1%	1.093.510	20,8%	-1,6%
C. Valenciana	300.805	14,2%	12,5%	726.462	13,8%	8,4%
Balears (Illes)	299.419	14,1%	6,7%	621.550	11,8%	1,3%
Andalucía	292.923	13,8%	5,3%	686.322	13,0%	1,5%
Madrid (C. de)	268.765	12,7%	29,1%	705.813	13,4%	27,2%
Resto de CCAA	82.609	3,9%	-15,1%	203.850	3,9%	-16,9%

### SEGÚN AEROPUERTO DE DESTINO

Palma de Mallorca	288.255	13,6%	5,3%	601.069	11,4%	0,6%
Barcelona	272.239	12,8%	9,0%	689.731	13,1%	6,2%
Madrid-Barajas	268.763	12,7%	29,1%	705.807	13,4%	27,2%
Málaga	234.813	11,1%	2,1%	556.495	10,6%	-0,1%
Alicante	231.425	10,9%	10,7%	553.529	10,5%	6,3%
Tenerife Sur	169.702	8,0%	9,1%	477.778	9,1%	6,9%
Girona-Costa Brava	144.568	6,8%	-7,5%	368.837	7,0%	-11,2%
Gran Canaria	114.815	5,4%	14,0%	323.762	6,2%	10,0%
Lanzarote	86.283	4,1%	10,1%	234.022	4,4%	11,5%
Valencia	69.380	3,3%	18,7%	172.933	3,3%	15,6%
Resto aeropuertos	240.921	11,4%	2,7%	577.469	11,0%	-6,5%

Fuente: Aena. Elaboración propia a partir de los registros administrativos de Aena

## ENTRADA DE PASAJEROS EN COMPAÑÍAS AÉREAS TRADICIONALES Marzo 2010

Entrada de pasajeros según tipo de COMPAÑÍA AÉREA	mensual			acumulado		
	total pasajeros	% verticales	variación interanual	total pasajeros	% verticales	variación interanual
<b>TOTAL</b>	<b>4.064.141</b>	<b>100,0%</b>	<b>5,3%</b>	<b>10.385.634</b>	<b>100,0%</b>	<b>2,8%</b>
<b>Bajo coste</b>	<b>2.121.164</b>	<b>52,2%</b>	<b>8,5%</b>	<b>5.261.432</b>	<b>50,7%</b>	<b>4,9%</b>
Tradicionales	1.942.977	47,8%	1,9%	5.124.202	49,3%	0,6%

### SEGÚN MERCADO DE ORIGEN

Alemania	285.719	14,7%	11,7%	683.204	13,3%	4,2%
Reino Unido	175.704	9,0%	-16,2%	449.676	8,8%	-18,1%
Francia	174.387	9,0%	-9,7%	461.099	9,0%	-9,3%
Italia	127.494	6,6%	-1,5%	349.233	6,8%	4,1%
Dinamarca	80.464	4,1%	37,7%	206.314	4,0%	33,4%
Suiza	79.779	4,1%	15,7%	202.960	4,0%	12,4%
Bélgica	74.978	3,9%	0,8%	199.963	3,9%	3,7%
Portugal	67.963	3,5%	12,8%	186.046	3,6%	13,7%
Holanda	66.916	3,4%	3,8%	169.679	3,3%	3,1%
Suecia	66.464	3,4%	-4,7%	185.982	3,6%	-7,1%
Noruega	54.036	2,8%	-5,5%	157.978	3,1%	-6,1%
Resto países	689.073	35,5%	3,6%	1.872.068	36,5%	2,9%

### SEGÚN COMUNIDAD AUTÓNOMA DE DESTINO

Madrid (C. de)	967.284	49,8%	2,3%	2.589.938	50,5%	3,3%
Islas Canarias	404.688	20,8%	-1,9%	1.177.017	23,0%	-2,9%
Cataluña	363.797	18,7%	5,1%	904.393	17,6%	1,1%
Andalucía	89.337	4,6%	5,7%	195.122	3,8%	-1,9%
C. Valenciana	43.239	2,2%	-6,3%	106.591	2,1%	-8,8%
Balears (Illes)	36.219	1,9%	3,1%	58.754	1,1%	-18,4%
Resto de CCAA	38.413	2,0%	5,1%	92.387	1,8%	1,0%

### SEGÚN AEROPUERTO DE DESTINO

Madrid-Barajas	966.562	49,7%	2,3%	2.588.011	50,5%	3,3%
Barcelona	363.105	18,7%	5,1%	902.653	17,6%	1,0%
Gran Canaria	152.846	7,9%	2,4%	449.825	8,8%	-2,5%
Tenerife Sur	125.564	6,5%	-11,3%	384.755	7,5%	-6,2%
Málaga	73.486	3,8%	0,3%	163.659	3,2%	-4,4%
Fuerteventura	65.924	3,4%	16,4%	175.971	3,4%	14,0%
Lanzarote	53.392	2,7%	-6,8%	145.549	2,8%	-11,2%
Palma de Mallorca	36.105	1,9%	3,3%	58.349	1,1%	-18,3%
Bilbao	27.321	1,4%	7,0%	66.973	1,3%	4,9%
Alicante	22.618	1,2%	-15,8%	53.313	1,0%	-20,3%
Resto aeropuertos	56.054	2,9%	10,0%	135.144	2,6%	3,6%

Fuente: Aena. Elaboración propia a partir de los registros administrativos de Aena

## ENTRADA DE PASAJEROS POR VÍA AÉREA Marzo 2010

Entrada de pasajeros según tipo de COMPAÑÍA AÉREA	mensual			acumulado		
	total pasajeros	% verticales	variación interanual	total pasajeros	% verticales	variación interanual
<b>TOTAL</b>	<b>4.064.141</b>	<b>100,0%</b>	<b>5,3%</b>	<b>10.385.634</b>	<b>100,0%</b>	<b>2,8%</b>
<b>BAJO COSTE</b>	<b>2.121.164</b>	<b>52,2%</b>	<b>8,5%</b>	<b>5.261.432</b>	<b>50,7%</b>	<b>4,9%</b>
Tradicional	1.942.977	47,8%	1,9%	5.124.202	49,3%	0,6%

### SEGÚN MERCADO DE ORIGEN

Reino Unido	920.796	22,7%	-4,7%	2.274.605	21,9%	-6,8%
Alemania	776.198	19,1%	8,2%	1.848.928	17,8%	2,6%
Italia	372.828	9,2%	12,3%	965.606	9,3%	9,7%
Francia	278.300	6,8%	-2,2%	738.225	7,1%	-2,9%
Holanda	161.316	4,0%	12,2%	410.653	4,0%	8,6%
Suiza	134.908	3,3%	12,4%	338.969	3,3%	8,9%
Bélgica	132.797	3,3%	11,4%	345.141	3,3%	10,8%
Portugal	116.281	2,9%	13,2%	315.671	3,0%	12,9%
Dinamarca	102.323	2,5%	28,4%	255.287	2,5%	22,8%
Noruega	89.829	2,2%	17,0%	255.028	2,5%	12,4%
Suecia	87.754	2,2%	9,6%	235.305	2,3%	3,2%
Resto países	890.811	21,9%	6,3%	2.402.216	23,1%	5,4%

### SEGÚN COMUNIDAD AUTÓNOMA DE DESTINO

Madrid (C. de)	1.236.049	30,4%	7,1%	3.295.751	31,7%	7,6%
Islas Canarias	848.301	20,9%	4,6%	2.400.942	23,1%	2,0%
Cataluña	796.827	19,6%	3,5%	1.997.903	19,2%	-0,4%
Andalucía	382.260	9,4%	5,4%	881.444	8,5%	0,8%
C. Valenciana	344.044	8,5%	9,7%	833.053	8,0%	5,8%
Baleares (Illes)	335.638	8,3%	6,3%	680.304	6,6%	-0,8%
Resto de CCAA	121.022	3,0%	-9,6%	296.237	2,9%	-12,1%

### SEGÚN AEROPUERTO DE DESTINO

Madrid-Barajas	1.235.325	30,4%	7,1%	3.293.818	31,7%	7,6%
Barcelona	635.344	15,6%	6,8%	1.592.384	15,3%	3,2%
Palma de Mallorca	324.360	8,0%	5,1%	659.418	6,3%	-1,4%
Málaga	308.299	7,6%	1,7%	720.154	6,9%	-1,1%
Tenerife Sur	295.266	7,3%	-0,6%	862.533	8,3%	0,6%
Gran Canaria	267.661	6,6%	7,1%	773.587	7,4%	2,3%
Alicante	254.043	6,3%	7,7%	606.842	5,8%	3,3%
Girona-Costa Brava	145.254	3,6%	-7,4%	370.561	3,6%	-11,0%
Lanzarote	139.675	3,4%	3,0%	379.571	3,7%	1,5%
Fuerteventura	128.658	3,2%	17,2%	338.305	3,3%	7,9%
Resto aeropuertos	330.256	8,1%	4,6%	788.461	7,6%	-1,6%

Fuente: Aena. Elaboración propia a partir de los registros administrativos de Aena